



Инструкция по установке

MagiCAD 2020 для AutoCAD

MagiCAD

СОДЕРЖАНИЕ

ОБЩИЕ СВЕДЕНИЯ	3
ВЫБОР УСТАНОВОЧНОГО ПАКЕТА	3
УСТАНОВКА ПАКЕТОВ ОБНОВЛЕНИЙ	4
ПЕРЕД УСТАНОВКОЙ MAGICAD 2020	5
УСТАНОВКА MAGICAD НА ОДНУ РАБОЧУЮ СТАНЦИЮ	6
ЗАПУСК ПРОГРАММЫ УСТАНОВКИ	6
ПРОВЕРКА ТЕКУЩЕЙ УСТАНОВЛЕННОЙ ВЕРСИИ MAGICAD	12
ЛИЦЕНЗИРОВАНИЕ	13
МЕНЕДЖЕР НАСТРОЕК ПОЛЬЗОВАТЕЛЯ	13
СТРУКТУРА КАТАЛОГА ПРОГРАММЫ MAGICAD	15
РАСПОЛОЖЕНИЕ ПРОГРАММНЫХ ФАЙЛОВ, ДОСТУПНЫХ ДЛЯ РЕДАКТИРОВАНИЯ ВО ВРЕМЯ РАБОТЫ С ПРОГРАММОЙ	15
ЗАПУСК И РАБОТА С ПРОГРАММОЙ	16
<i>Ярлыки запуска</i>	<i>16</i>
<i>Сценарий загрузки</i>	<i>17</i>
ПРОВЕРКА ОБНОВЛЕНИЙ	18
УСТАНОВКА MAGICAD НА НЕСКОЛЬКО РАБОЧИХ СТАНЦИЙ	19
УСТАНОВОЧНЫЙ ПАКЕТ MSI – УСТАНОВКА В НЕДИАЛОГОВОМ РЕЖИМЕ	19
<i>Примеры командных файлов сценариев установки</i>	<i>22</i>
УСТАНОВОЧНЫЙ ПАКЕТ EXE	23
<i>Примеры командных файлов сценариев установки для установочного пакета .exe</i>	<i>23</i>
<i>Установка пакета исправлений в недиалоговом режиме</i>	<i>23</i>
ЧАСТО ЗАДАВАЕМЫЕ ВОПРОСЫ	24
КАК ОТОБРАЗИТЬ ПРОПАВШИЕ ВКЛАДКИ ЛЕНТЫ МЕНЮ MAGICAD?	24
КАК ПРОВЕРИТЬ УСПЕШНО ЛИ УСТАНОВЛЕН ПАКЕТ ОБНОВЛЕНИЙ? НЕВОЗМОЖНО НАЙТИ ПАКЕТ В РАЗДЕЛЕ «ПРОГРАММЫ И КОМПОНЕНТЫ»	24
КАК ДЕИНСТАЛЛИРОВАТЬ ПАКЕТ ОБНОВЛЕНИЙ?	25
ПРОГРАММА УСТАНОВКИ НЕ НАХОДИТ УСТАНОВОЧНЫЙ ПАКЕТ	25

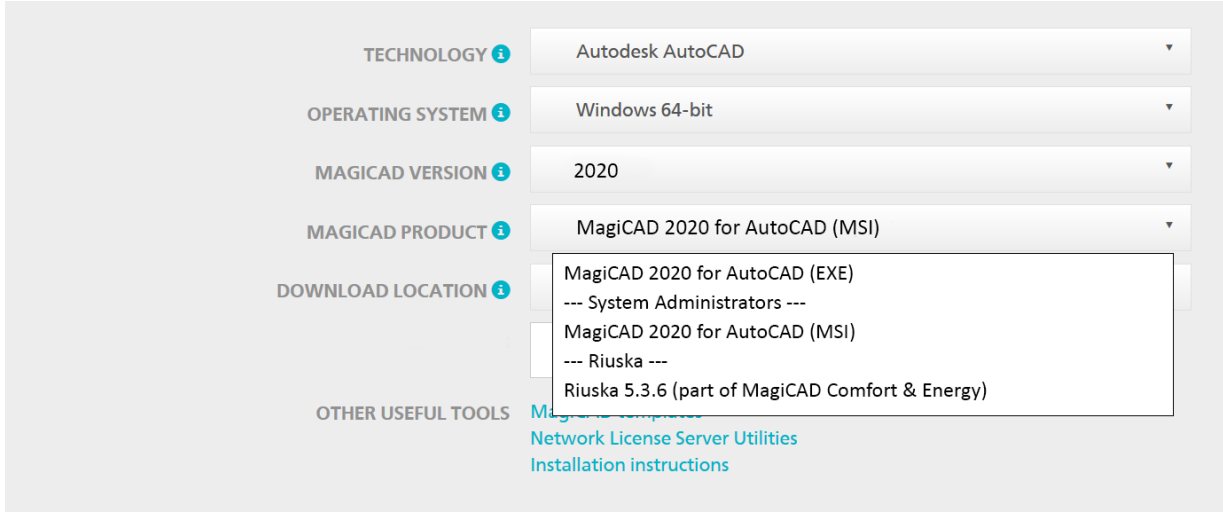
ОБЩИЕ СВЕДЕНИЯ

ВЫБОР УСТАНОВОЧНОГО ПАКЕТА

Войдите в Центр загрузки MagiCAD (*MagiCAD Download Portal*):
<https://portal.magicad.com/Download/GetProductCategoryList?categoryId=1>

Download MagiCAD

Welcome to the MagiCAD download page. To download MagiCAD installation package, define Autodesk technology and operating system, select the MagiCAD version, download site, MagiCAD product and sign in to begin download.



The screenshot shows a web interface for downloading MagiCAD. It features several dropdown menus and a list of options:

- TECHNOLOGY**: Autodesk AutoCAD
- OPERATING SYSTEM**: Windows 64-bit
- MAGICAD VERSION**: 2020
- MAGICAD PRODUCT**: MagiCAD 2020 for AutoCAD (MSI)
- DOWNLOAD LOCATION**: A dropdown menu with the following options:
 - MagiCAD 2020 for AutoCAD (EXE)
 - System Administrators ---
 - MagiCAD 2020 for AutoCAD (MSI)
 - Riuska ---
 - Riuska 5.3.6 (part of MagiCAD Comfort & Energy)
- OTHER USEFUL TOOLS**:
 - MagiCAD Comfort & Energy
 - Network License Server Utilities
 - Installation instructions

Внимание! Перед тем, как приступить к установке программы, внимательно ознакомьтесь с инструкциями по установке программы и активации лицензий, представленными в данном документе.

В Центре загрузки MagiCAD доступны два установочных пакета для установки программы: EXE или MSI (выбирается в меню **MAGICAD PRODUCT**). При выпуске пакетов обновлений, имеется возможность загружать доступные обновления программы напрямую через функцию MagiCAD «Проверка обновлений» (*Check for Updates*).

Оба установочных пакета разворачивают полную версию MagiCAD, различия состоят в процедуре установки. Выберите наиболее подходящую вам процедуру установки и соответствующий установочный пакет:

1. MagiCAD 2020 for AutoCAD (EXE)

- Используется для установки вручную. Является стандартным выбором для пользователей, имеющих права администратора.
- Имеется возможность установки в недиалоговом режиме при помощи командной строки, однако единственными доступными параметрами установки будут язык интерфейса пользователя и директория установки. Если для установки требуется больше параметров, следует использовать установочный пакет MSI.

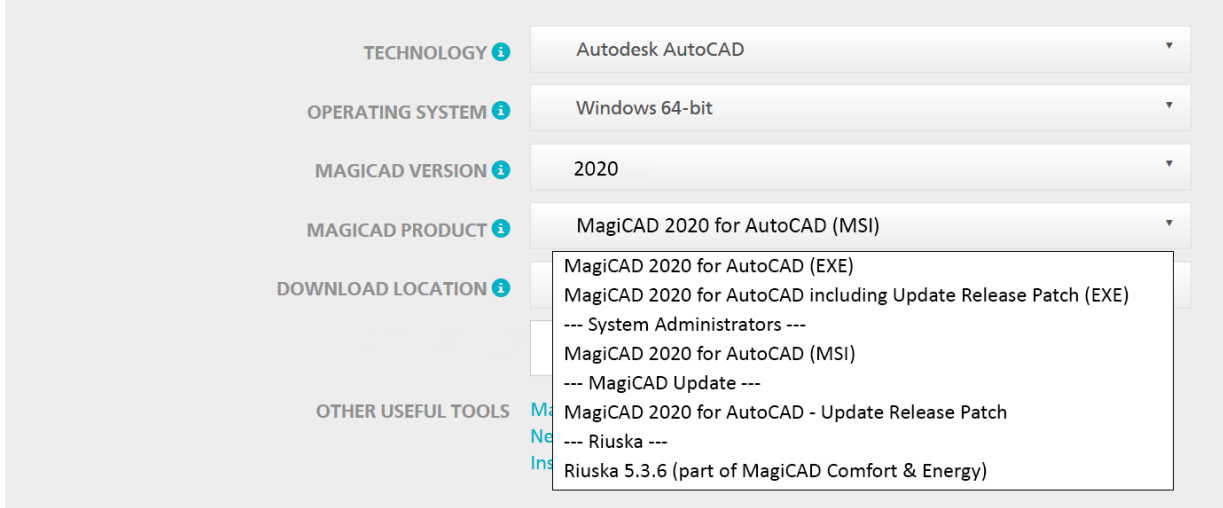
2. MagiCAD 2020 for AutoCAD (MSI) (---System Administrators---)

- Является стандартным выбором для системных администраторов.
- Используйте данный пакет установки, если требуется использовать параметры командной строки.
- Должен быть установлен из командной строки администрирования.

УСТАНОВКА ПАКЕТОВ ОБНОВЛЕНИЙ

Download MagiCAD

Welcome to the MagiCAD download page. To download MagiCAD installation package, define Autodesk technology and operating system, select the MagiCAD version, download site, MagiCAD product and sign in to begin download.



TECHNOLOGY ⓘ	Autodesk AutoCAD
OPERATING SYSTEM ⓘ	Windows 64-bit
MAGICAD VERSION ⓘ	2020
MAGICAD PRODUCT ⓘ	MagiCAD 2020 for AutoCAD (MSI)
DOWNLOAD LOCATION ⓘ	
OTHER USEFUL TOOLS ⓘ	

- MagiCAD 2020 for AutoCAD (EXE)
- MagiCAD 2020 for AutoCAD including Update Release Patch (EXE)
- System Administrators ---
- MagiCAD 2020 for AutoCAD (MSI)
- MagiCAD Update ---
- MagiCAD 2020 for AutoCAD - Update Release Patch
- Riuska ---
- Riuska 5.3.6 (part of MagiCAD Comfort & Energy)

При выходе пакетов обновлений, имеется возможность загружать обновления напрямую через функцию MagiCAD «Проверка обновлений» (*Check for Updates*).

Внимание! Перед тем, как приступить к установке программы, внимательно ознакомьтесь с инструкциями по установке программы и активации лицензий, представленными в данном документе.

В Центре загрузки MagiCAD, в меню **MAGICAD PRODUCT**, доступны три установочных пакета:

1. MagiCAD 2020 for AutoCAD full installation incl. Update Release (EXE)

- Выберите данный установочный пакет, если у вас еще не установлен MagiCAD 2020. Если у вас уже установлен MagiCAD 2020, то перед установкой данного пакета следует деинсталлировать установленную версию. Данный пакет установки устанавливает MagiCAD 2020 вместе с пакетом обновлений.

2. MagiCAD 2020 for AutoCAD – Update Release Patch (---MagiCAD Update---)

- Для установки данного пакета обновлений на рабочей станции уже должен быть установлен основной релиз MagiCAD 2020. Если у вас уже установлен MagiCAD 2020, выберите данный установочный пакет. Более новый пакет обновлений всегда включает предыдущие обновления. Для установки пакета обновлений не требуется код активации.

3. MagiCAD 2020 for AutoCAD (MSI) (---System Administrators---)

- Данный пакет установки MSI **не включает в себя пакет обновлений**.
- Для установки пакета обновлений следует дополнительно установить пакет «MagiCAD 2020 for AutoCAD – Update Release Patch».
- Используйте данный пакет установки, если требуется использовать параметры командной строки.

ПЕРЕД УСТАНОВКОЙ MAGICAD 2020

Требования к платформе

Данная версия программы поддерживает версии AutoCAD с 2016 по 2020 и соответствующие версии AutoCAD Architecture (Architectural Desktop) и AutoCAD MEP (Building Systems).

ВНИМАНИЕ: Если у вас установлена более ранняя версия MagiCAD:

Рекомендуется деинсталлировать старую версию MagiCAD перед установкой новой версии. Возможно, однако, обновление более ранней версии MagiCAD до новой версии при условии, что вы не меняете версию AutoCAD. Если вы планируете установить новую версию MagiCAD на версию AutoCAD, отличную от той, с которой вы использовали предыдущую версию MagiCAD, вначале следует удалить старую версию MagiCAD.

Если планируется поменять версии и AutoCAD, и MagiCAD, и вы собираетесь деинсталлировать старую версию AutoCAD, необходимо вначале деинсталлировать MagiCAD и только затем AutoCAD.

Не забудьте создать резервные копии всех важных файлов MagiCAD перед тем, как удалить старые версии программы, или перед началом установки новой версии MagiCAD.

Удаляйте старые версии программы через Панель управления (Control Panel) - Добавить/Удалить программы (Add/Remove Programs).

Если у вас установлена версия MagiCAD 2015.4 или более ранняя, рекомендуется также удалить Менеджер управления лицензиями (License Management Utility) и службу проверки обновлений (Check for Updates), поскольку процесс установки изменен для новой версии и данные утилиты не имеют больше собственных элементов для панели управления Добавить/Удалить программы (Add/Remove Programs)

Запуск и завершение работы с программой AutoCAD

Для того чтобы правильно создать необходимые ярлыки и настройки в системном реестре, «Мастер установки MagiCAD» должен определить, на какую версию AutoCAD устанавливается MagiCAD.

Перед запуском «Мастера установки MagiCAD», запустите, а затем закройте ту версию AutoCAD, на которую вы планируете установить MagiCAD. Таким образом, вы можете быть уверены, что MagiCAD будет установлен на правильную версию AutoCAD (AutoCAD создает и сохраняет запись о последней рабочей сессии в реестре, которую считывает «Мастер установки MagiCAD»).

В случае если вы производите установку MagiCAD на несколько рабочих станций в одной сети, предпочтительно задать версию AutoCAD в настройках установки. В этом случае «Мастер установки MagiCAD» будет использовать эти настройки. Более подробно об этом читайте в главе «Установка MagiCAD на несколько рабочих станций».

УСТАНОВКА MAGICAD НА ОДНУ РАБОЧУЮ СТАНЦИЮ

ЗАПУСК ПРОГРАММЫ УСТАНОВКИ

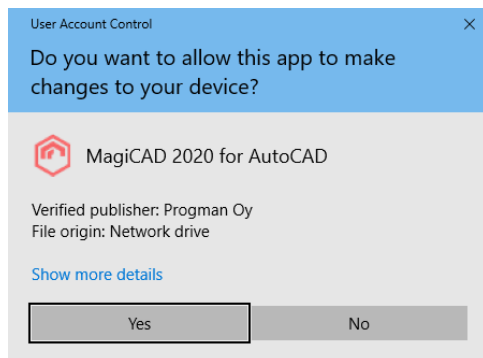
В данной главе описана типичная процедура установки MagiCAD на одну рабочую станцию. В крупных корпоративных сетях возможна также установка программы в недиалоговом режиме. Подробно об этом читайте в главе «Установка MagiCAD на несколько рабочих станций», или обратитесь в службу технической поддержки.

Для запуска программы установки MagiCAD необходимо иметь права администратора.

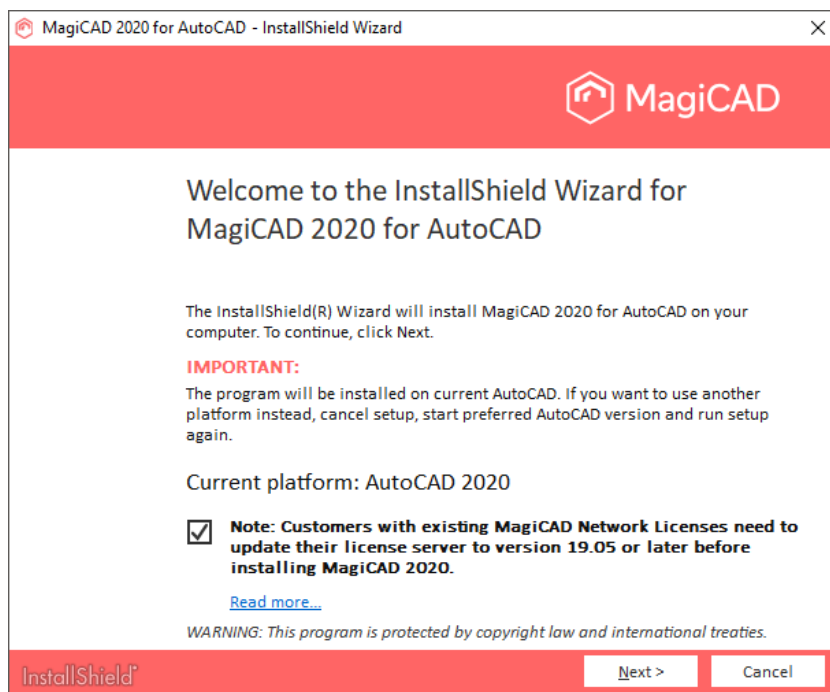
Программа установки для рабочей станции содержит несколько установочных пакетов:

- MagiCAD для AutoCAD
- License Management Utility (Менеджер управления лицензиями)
- Check for Updates (Проверка обновлений)

При запуске программы установки может появиться следующее диалоговое окно:



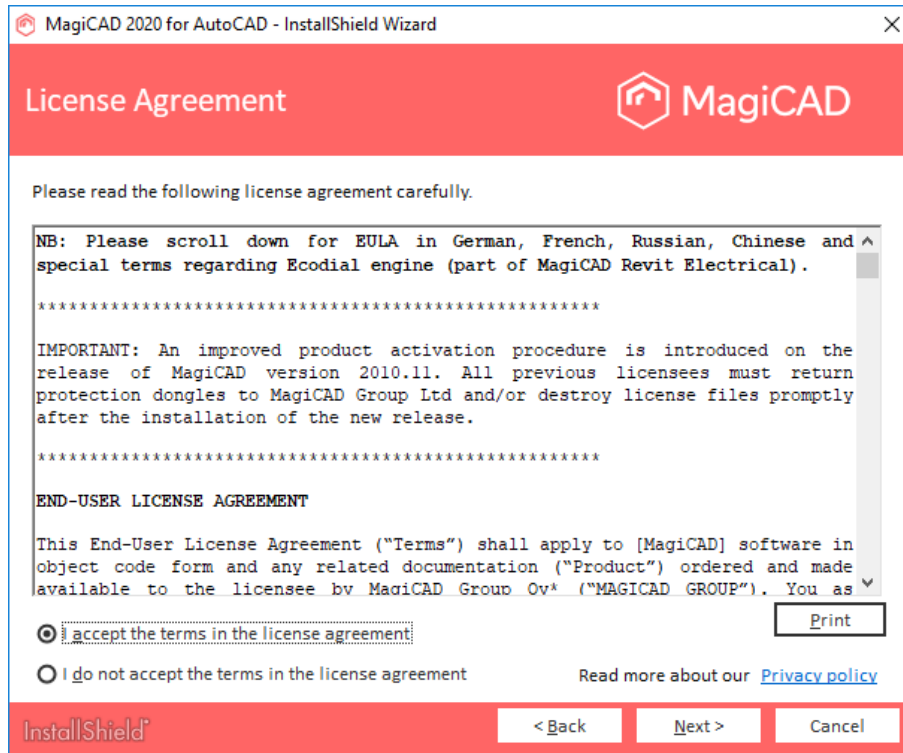
Если на рабочей станции активирован контроль учетных записей пользователей, и программа установки MagiCAD была запущена без прав администратора, мастер установки запросит предоставление прав администратора для продолжения установки. Нажмите Yes (Да), чтобы продолжить установку.



В окне приветствия вы можете проверить, на какую платформу будет устанавливаться программа.

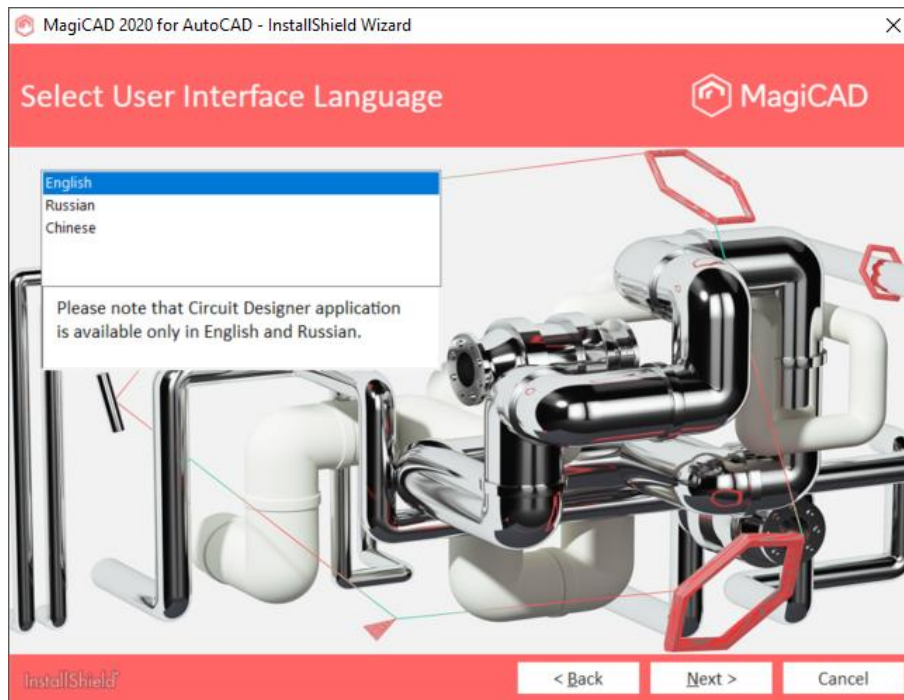
Пользователям с существующими сетевыми лицензиями MagiCAD требуется обновить сервер лицензий до версии 19.05 перед установкой MagiCAD 2020. Более подробно об этом читайте [здесь](#).

Поставьте галочку и нажмите *Next* (Далее), чтобы продолжить установку.



Внимательно прочитайте **лицензионное соглашение конечного пользователя (EULA)**. Если вы согласны с условиями соглашения и принимаете их, выберите соответствующую опцию и нажмите *Next* (Далее).

Далее выберите **язык пользовательского интерфейса** программы.

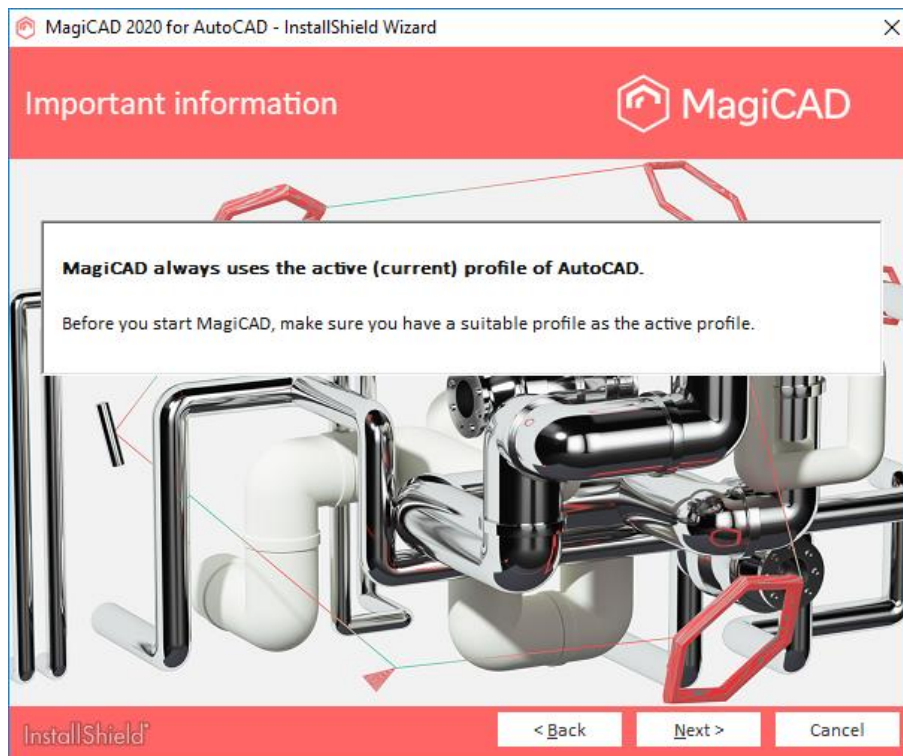
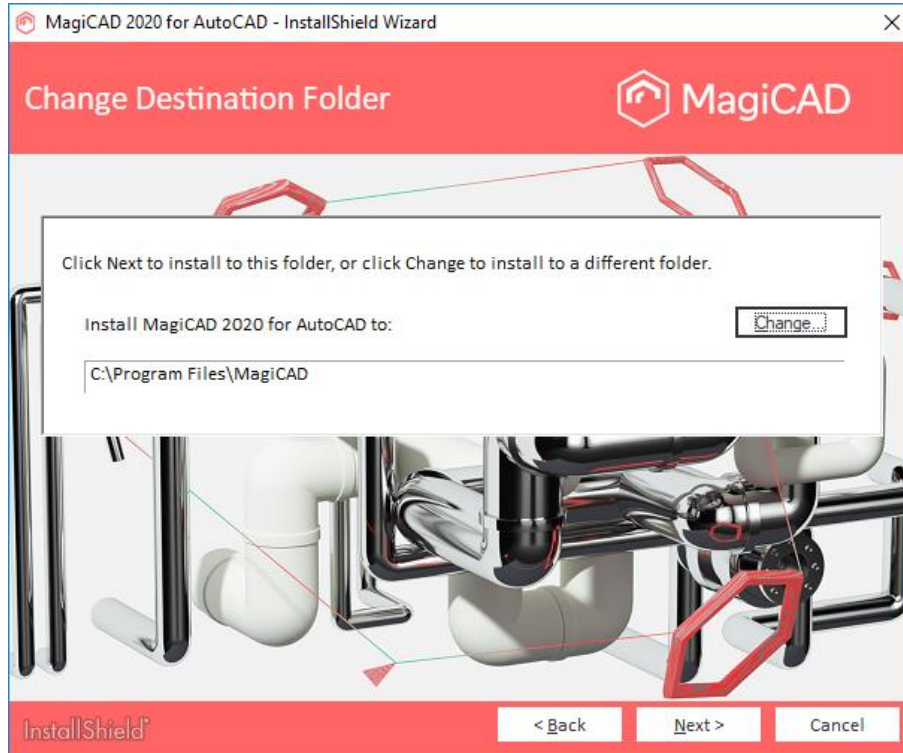


При выборе китайского языка в качестве основного языка интерфейса программы, MagiCAD по умолчанию будет загружать базы данных с сервера, расположенного в Китае. Вы можете позже изменить эти настройки при помощи User Settings Utility (Менеджер настроек пользователя).

После того, как язык выбран, нажмите *Next* (Далее).

Выберите **директорию**, куда будет установлена программа. Если вы хотите изменить директорию, предлагаемую по умолчанию, нажмите *Change* (Изменить) и выберите новую папку.

После выбора директории установки нажмите *Next* (Далее), чтобы продолжить.

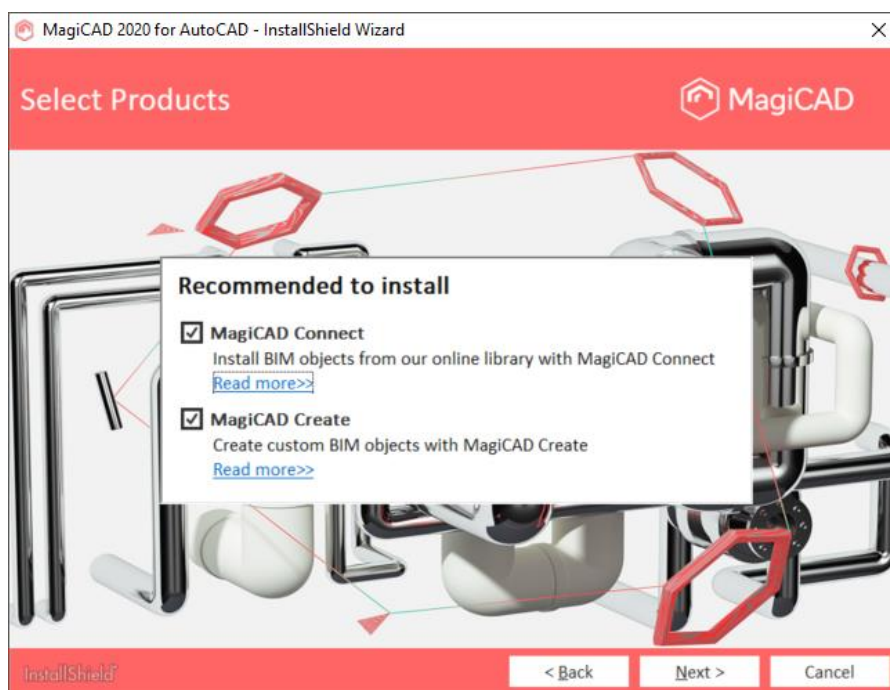


Во время установки MagiCAD можно также установить дополнительные инструменты, которые облегчат работу над проектами. Необязательно, но рекомендуется установить следующие приложения:

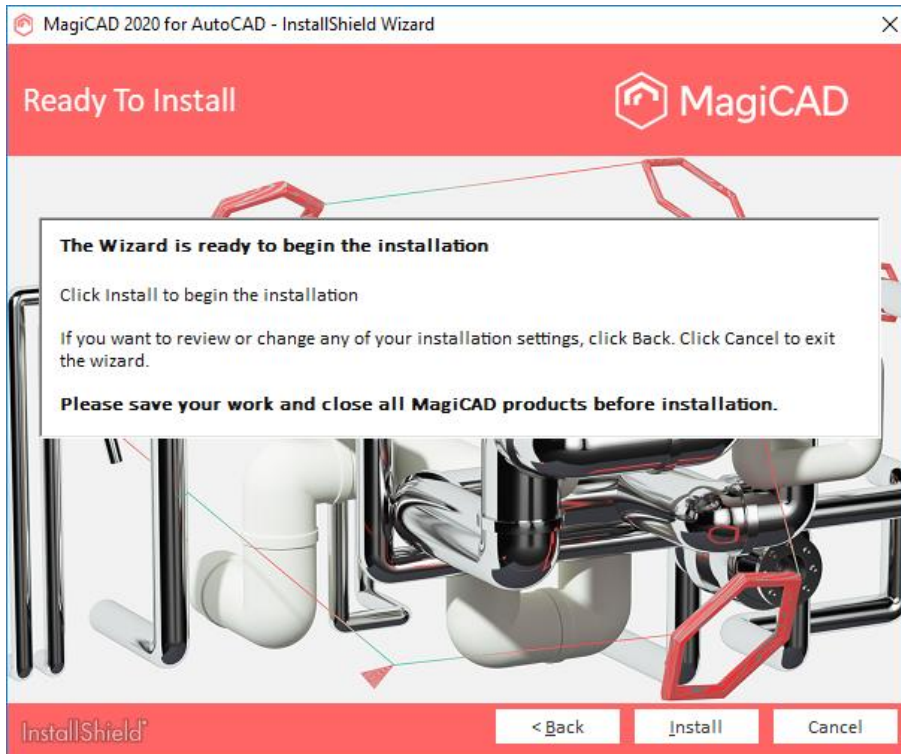
MagiCAD Connect – это инструмент, который позволяет пользоваться онлайн-библиотекой оборудования MagiCAD Cloud и ее инструментами по выбору оборудования напрямую из проекта MagiCAD. Можно добавлять BIM-объекты из MagiCAD Cloud напрямую в проект и использовать инструменты выбора, чтобы подобрать нужное оборудование.

MagiCAD Create – это инструмент для быстрого и простого создания пользовательских BIM-объектов и библиотек оборудования.

Для установки просто отметьте галочкой нужные инструменты и нажмите *Next* (Далее), чтобы продолжить.

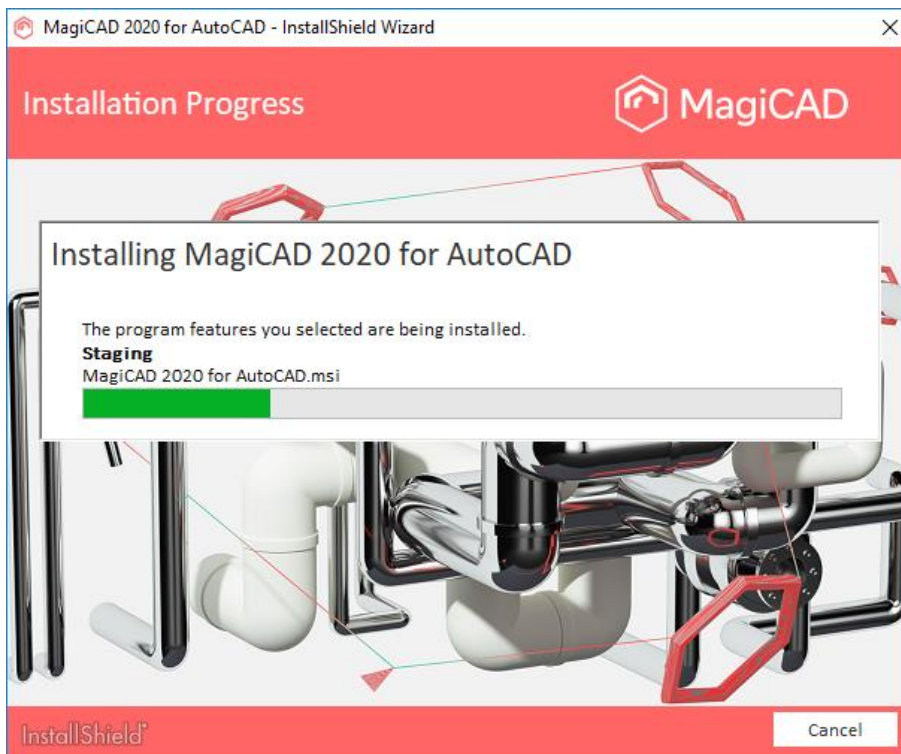


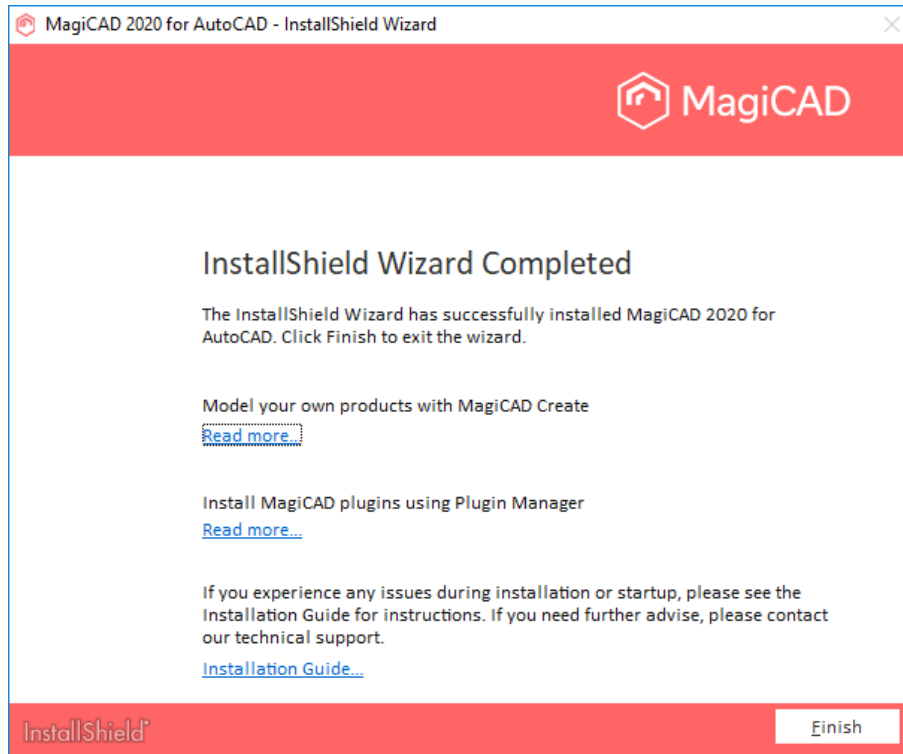
Далее откроется диалоговое окно с информацией об используемом профиле AutoCAD. Нажмите *Next* (Далее), чтобы продолжить установку.



Важно сохранить работу и закрыть AutoCAD перед тем, как продолжить установку.

Нажмите *Install* (Установить). Программа установки начнет копировать файлы и создавать необходимые настройки.





Нажмите *Finish* (Завершить), чтобы завершить установку.

После завершения процесса **установки проверьте наличие лицензии на программное обеспечение**. Следуйте инструкциям, описанным в следующей главе «Лицензирование».

ПРОВЕРКА ТЕКУЩЕЙ УСТАНОВЛЕННОЙ ВЕРСИИ MAGICAD

В столбце «Комментарии» раздела «Программы и компоненты» отображается номер текущей установленной версии MagiCAD, например, MagiCAD Release: 2020.

Если столбец «Комментарии» в диалоговом окне раздела «Программы и компоненты» не отображается, щелкните правой кнопкой мышки на панели заголовков, выберите опцию «Больше», поставьте флажок в поле «Комментарии» и нажмите «ОК».

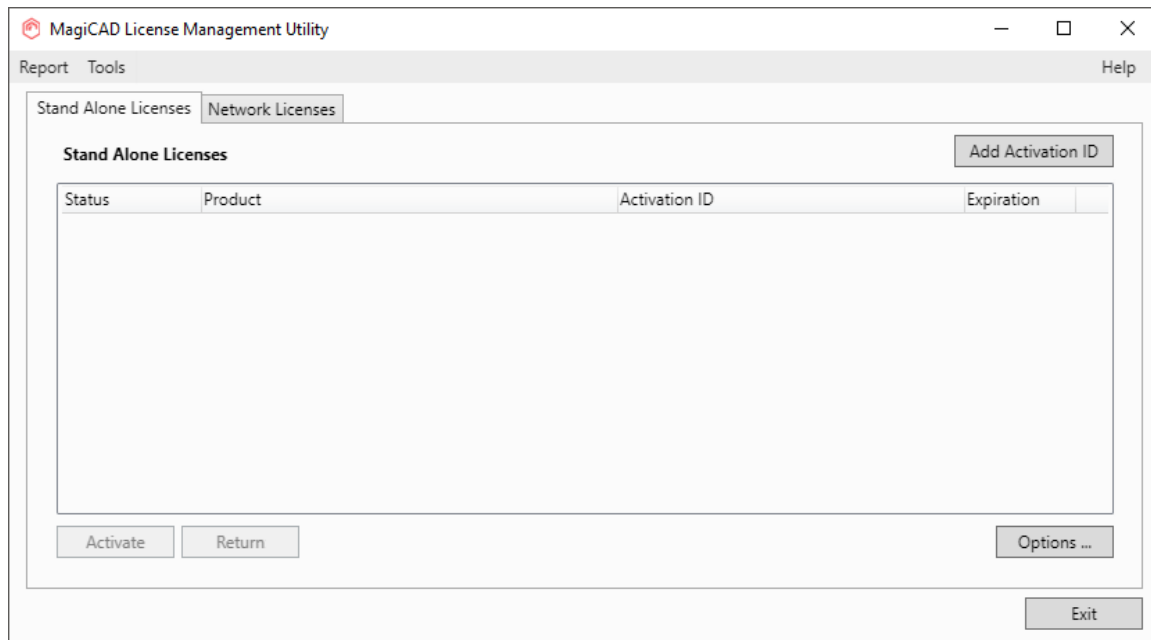
ЛИЦЕНЗИРОВАНИЕ

MagiCAD работает с двумя типами лицензий:

Локальная лицензия (*Stand-alone license*) – активируется непосредственно на рабочей станции. Во время активации лицензии необходимо иметь доступ в Интернет. После того, как лицензия активирована, программа может работать в автономном режиме.

Сетевая лицензия (*Network license*) – располагается на сетевом сервере компании. Если системным администратором вашей компании разрешена возможность заимствования лицензий, вы можете заимствовать лицензию с сервера и работать с программой в автономном режиме. Подробный процесс установки сервера сетевых лицензий описан в отдельном документе.

Управление обоими типами лицензий осуществляется на рабочей станции при помощи Менеджера управления лицензиями (License Management Utility), ярлык для которого вы найдете в разделе *Tools* (Инструменты) в папке MagiCAD на рабочем столе.



Если у вас установлена и активирована лицензия версии MagiCAD 2015.11 SR-1 или более ранней версии, следует вначале вернуть активированную лицензию на сервер вендора и только после этого устанавливать и активировать новые лицензии.

Выберите лицензии предыдущей версии, которые следует вернуть, и нажмите кнопку *Return* (Возврат).

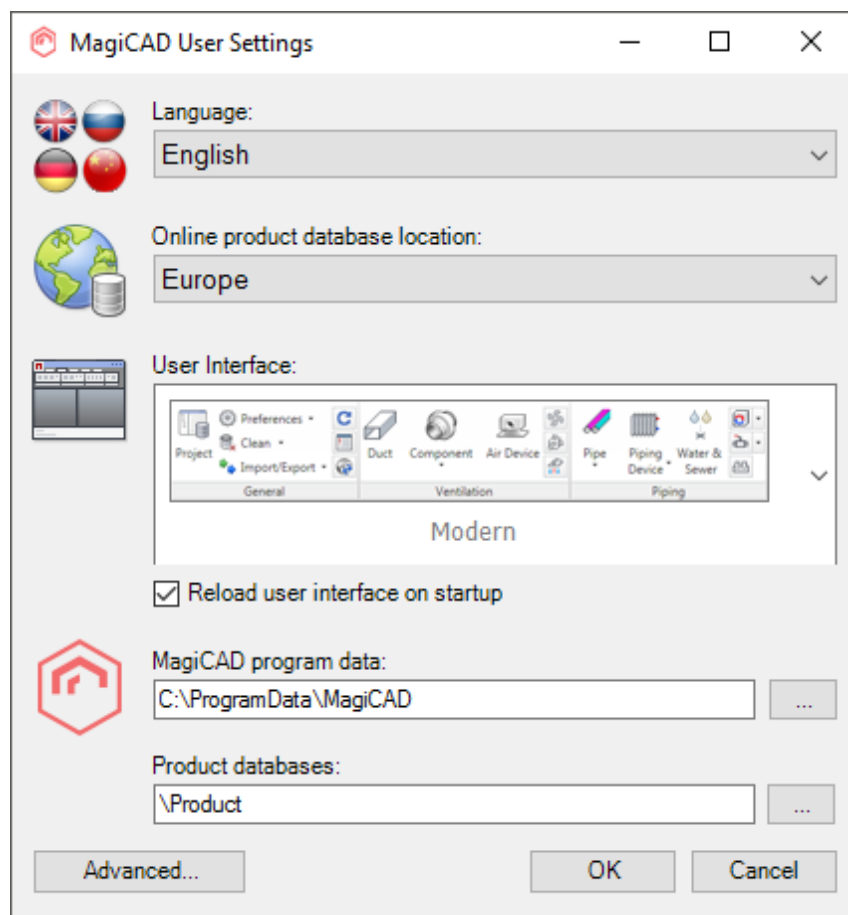
МЕНЕДЖЕР НАСТРОЕК ПОЛЬЗОВАТЕЛЯ

При помощи данной утилиты вы можете изменять настройки языка интерфейса программы, а также путь к файлам настроек и шаблонов MagiCAD.

Интерфейс пользователя доступен на следующих языках:

- Английский, французский, немецкий и русский – для модуля *Circuit Designer* (Электрические цепи)/

- Английский, французский, немецкий, русский и китайский – для всех остальных модулей



Запустить «Менеджер настроек пользователя» можно в любое время при помощи ярлыка **MagiCAD User Settings**, расположенного в папке *MagiCAD / MagiCAD for AutoCAD - Utilities* на рабочем столе.

MagiCAD автоматически проверяет, были ли произведены настройки пользователя для текущей версии MagiCAD, и, если утилита еще не применялась, запускает ее автоматически.

Внимание! Если профиль конечного пользователя и пользователя, выполнявшего установку программы, не совпадают, то настройки, заданные при установке программы, не будут применимы для конечного пользователя. В этом случае конечному пользователю необходимо запустить менеджер настроек пользователя и задать собственные настройки.

Для более подробной информации о работе «Менеджера настроек пользователя» ознакомьтесь с документом **READ ME FIRST**, расположенным в папке *MagiCAD / MagiCAD for AutoCAD – Documentation*.

СТРУКТУРА КАТАЛОГА ПРОГРАММЫ MAGICAD

Все основные файлы программы устанавливаются в директорию, указанную при установке. Все модули MagiCAD (*Piping, Ventilation, Electrical, Room, System Designer, Circuit Designer*) находятся в одном каталоге.

Основная директория программы включает следующие подкаталоги:

Название папки	Содержание
Plugins	Плагины MagiCAD (связь со сторонними приложениями)

Менеджер управления лицензиями (License Management Utility) устанавливается в следующую директорию:

C:\Program Files\Common Files\MagiCAD Shared\License Management Utility

Утилита проверки обновлений (Check for Updates) устанавливается в следующую директорию:

C:\Program Files\Common Files\MagiCAD Shared\CheckforUpdates

РАСПОЛОЖЕНИЕ ПРОГРАММНЫХ ФАЙЛОВ, ДОСТУПНЫХ ДЛЯ РЕДАКТИРОВАНИЯ ВО ВРЕМЯ РАБОТЫ С ПРОГРАММОЙ

В Windows 10, Windows 8 и Windows 7 расположение файлов будет следующим:

C:\ProgramData\MagiCAD






Название папки	Содержание
Help	Файлы справки
ReadMe	Документ "Read me first"
Support	Файлы адаптации (меню и панели инструментов)
Product	Базы данных оборудования
Demo Projects	Демо-проекты
2DSymbols	Библиотеки символов для модулей MagiCAD Электроснабжение (Electrical), MagiCAD Электрические цепи (Circuit Designer) и MagiCAD Технологические схемы (System Designer)
3DSymbols	3D блоки символов (.dwg-файлы) для модуля MagiCAD Электроснабжение (Electrical)
UserSymbols	Файлы символов, создаваемых пользователем
Configurations	Файлы конфигурации, например, для функции MagiCAD Экспорт
Templates	Шаблоны проектов

ЗАПУСК И РАБОТА С ПРОГРАММОЙ


Ярлыки запуска

Мастер установки MagiCAD создает ярлыки запуска в папке **MagiCAD** на рабочем столе, а также в меню панели «Пуск» (**Start/Programs/MagiCAD**).






В папке MagiCAD находятся следующие ярлыки и ссылки:

-  MagiCAD for AutoCAD - Demo Projects
-  MagiCAD for AutoCAD - Documentation
-  MagiCAD for AutoCAD - Utilities
-  Tools
-  MagiCAD for AutoCAD

В подпапке *Tools* (Инструменты) расположен следующий ярлык:

-  License Management Utility

В подпапке **MagiCAD for AutoCAD – Utilities** расположены утилита настроек пользователя, а также специальные приложения для редактирования настроек проектов MagiCAD без запуска самой программы:

-  Edit Electrical Project
-  Edit Room Project
-  Edit System Designer Project
-  Edit Ventilation and Piping Project
-  MagiCAD User Settings

Команда (адрес объекта) ярлыка **MagiCAD for AutoCAD** имеет следующий формат:

```
"[PathofAutoCAD]\acad.exe" [AdditionalArguments] /p [Profile] /w  
[WorkspaceName] /b "[PathofMagiCAD]\[ScriptName]"
```

где

[PathofAutoCAD] – полное имя директории исполняемого файла AutoCAD (acad.exe).

[AdditionalArguments] – дополнительные параметры командной строки, которые вы можете использовать при загрузке (например, если вы устанавливаете MagiCAD на Architectural Desktop). Подробнее об этом см. в главе «Установка MagiCAD на несколько рабочих станций/Установочный пакет MSI».

[Profile] – профиль AutoCAD, который выбирается для сессии MagiCAD (имя профиля или имя .arg файла). "" означает, что MagiCAD использует активный (текущий профиль).

[WorkspaceName] – рабочая область AutoCAD, которая выбирается для сессии MagiCAD.

[PathofMagiCAD] – директория, где установлены модули MagiCAD.

[ScriptName] – имя файла сценария загрузки; зависит от версии AutoCAD.

Например, команда ярлыка MagiCAD может быть прописана следующим образом:


```
"C:\Program Files\AutoCAD 2020\acad.exe" /p "MagiCAD" /w "" /b  
"D:\MagiCAD\magicad_start_r23.scr"
```

В приведенном выше примере, Architectural Desktop запускается как простой AutoCAD (т.е. дополнительные параметры командной строки не запускаются), используется профиль MagiCAD и текущее рабочее пространство; сценарий загрузки запускается из директории D:\MagiCAD.

Сценарий загрузки

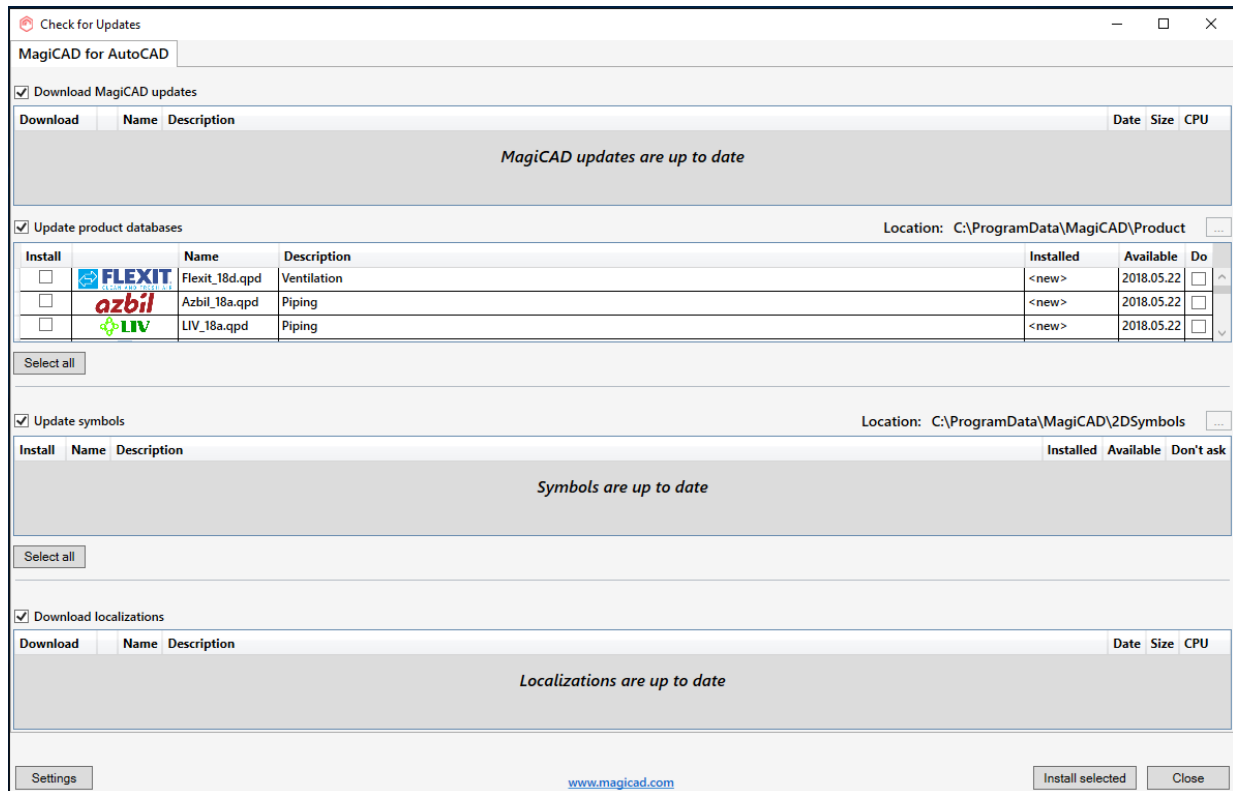
При запуске программы с помощью ярлыка загружается сценарий загрузки MagiCAD. По умолчанию, сценарий запускает модули (файл loader .arx). Вы можете задать собственные настройки для сценария загрузки программы.

Внимание! При запуске программы загружаются все модули MagiCAD (Трубопроводы, Спринклеры, Вентиляция, Электроснабжение, Схемы, Электрические цепи и Помещение). Однако, работать будут только те модули, для которых у вас есть действующая лицензия.

ПРОВЕРКА ОБНОВЛЕНИЙ

Для работы этой функции требуется соединение с Интернет.

При запуске команды **Check for Updates** (Проверка обновлений) на панели инструментов MagiCAD открывается диалоговое окно, в котором будут показаны доступные обновления.



УСТАНОВКА MAGICAD НА НЕСКОЛЬКО РАБОЧИХ СТАНЦИЙ

УСТАНОВОЧНЫЙ ПАКЕТ MSI – УСТАНОВКА В НЕДИАЛОГОВОМ РЕЖИМЕ

Установка MagiCAD производится с использованием технологии Microsoft Installer. Процесс установки может быть адаптирован с помощью определенных свойств, что позволит сократить объем рутинных операций при одновременной установке MagiCAD на большое количество рабочих станций.

Настройки можно изменять с помощью сценариев (*scripts*) или преобразователей (*transforms*).

Обратите внимание, что R20 относится к AutoCAD 2015 и 2016, R21 к версии 2017, R22 к версии 2018 и R23 к версии 2019 и 2020.

Свойство	Назначение	Значение по умолчанию
INSTALLDIR	Директория, куда устанавливается программа.	C:\Program Files\MagiCAD Внимание: может варьироваться в зависимости от языка операционной системы.
UI_LANGUAGE	Язык пользовательского интерфейса программы. 1512=English (английский) 1528=Russian (русский) 1539=Chinese (китайский) Если в качестве языка интерфейса выбран китайский, программа по умолчанию будет использовать сервер в Китае для загрузки баз данных. При необходимости эти настройки можно изменить позже.	1512
PROFILE_NAME	Имя или имя файла профиля, которое будет использоваться в ярлыке MagiCAD (/p switch)	"" (означает, что AutoCAD использует активный, т.е. текущий профиль при запуске MagiCAD)
INSTALL_R23	Установка программы на платформу R23 (2019 или 2020) 0=нет, 1=да	1
ACAD_WORKSPACE_R23	Рабочее пространство для использования в ярлыке запуска MagiCAD	
ACAD_R23_CMD_ARGS	Дополнительные параметры командной строки для ярлыка MagiCAD	

ACAD_REG_R23_VER1	<p>Внутренний номер продукта Autodesk</p> <p>Например, "R23.0" для AutoCAD 2019, "R23.1" для AutoCAD 2020</p>	<p>Внимание: если свойство не задано, программа установки проверяет значение в регистре HKEY_CURRENT_USER в соответствии с последней запускаящейся версией AutoCAD</p>
ACAD_REG_R23_VER2	<p>Внутренний номер продукта/ локализации Autodesk.</p> <p>Например, "ACAD-2001:409" для английской версии AutoCAD 2019, "ACAD-3001:409" для английской версии AutoCAD 2020</p>	<p>Внимание: если свойство не задано, программа установки проверяет значение в регистре HKEY_CURRENT_USER в соответствии с последней запускаящейся версией AutoCAD</p>
INSTALL_R22	<p>Установка программы на платформу R22 (2018)</p> <p>0=нет, 1=да</p>	1
ACAD_WORKSPACE_R22	<p>Рабочее пространство для использования в ярлыке запуска MagiCAD</p>	
ACAD_R22_CMD_ARGS	<p>Дополнительные параметры командной строки для ярлыка MagiCAD</p>	
ACAD_REG_R22_VER1	<p>Внутренний номер продукта Autodesk</p> <p>Например, "R22.0" для AutoCAD 2018</p>	<p>Внимание: если свойство не задано, программа установки проверяет значение в регистре HKEY_CURRENT_USER в соответствии с последней запускаящейся версией AutoCAD</p>
ACAD_REG_R22_VER2	<p>Внутренний номер продукта/ локализации Autodesk.</p> <p>Например, "ACAD-1001:409" для английской версии AutoCAD 2018</p>	<p>Внимание: если свойство не задано, программа установки проверяет значение в регистре HKEY_CURRENT_USER в соответствии с последней запускаящейся версией AutoCAD</p>
INSTALL_R21	<p>Установка программы на платформу R21 (2017)</p> <p>0=нет, 1=да</p>	1
ACAD_WORKSPACE_R21	<p>Рабочее пространство для использования в ярлыке запуска MagiCAD</p>	
ACAD_R21_CMD_ARGS	<p>Дополнительные параметры командной строки для ярлыка MagiCAD</p>	
ACAD_REG_R21_VER1	<p>Внутренний номер продукта Autodesk</p> <p>Например, "R21.0" для AutoCAD 2017</p>	<p>Внимание: если свойство не задано, программа установки проверяет значение в регистре HKEY_CURRENT_USER в соответствии с последней запускаящейся версией AutoCAD</p>

ACAD_REG_R21_VER2	<p>Внутренний номер продукта/ локализации Autodesk.</p> <p>Например, "ACAD-G001:409" для английской версии AutoCAD 2017</p>	<p>Внимание: если свойство не задано, программа установки проверяет значение в регистре HKEY_CURRENT_USER в соответствии с последней запусавшейся версией AutoCAD</p>
INSTALL_R20	<p>Установка программы на платформу R20 (2015 или 2016)</p> <p>0=нет, 1=да</p>	1
ACAD_WORKSPACE_R20	Рабочее пространство для использования в ярлыке запуска MagiCAD	
ACAD_R20_CMD_ARGS	Дополнительные параметры командной строки для ярлыка MagiCAD	
ACAD_REG_R20_VER1	<p>Внутренний номер продукта Autodesk</p> <p>Например, "R20.1" для AutoCAD 2016</p>	<p>Внимание: если свойство не задано, программа установки проверяет значение в регистре HKEY_CURRENT_USER в соответствии с последней запусавшейся версией AutoCAD</p>
ACAD_REG_R20_VER2	<p>Внутренний номер продукта/ локализации Autodesk.</p> <p>Например, "ACAD-F001:409" для английской версии AutoCAD 2016</p>	<p>Внимание: если свойство не задано, программа установки проверяет значение в регистре HKEY_CURRENT_USER в соответствии с последней запусавшейся версией AutoCAD</p>
DIR_2DSYMBOLS	Адрес расположения 2D-символов	<p>Внимание: если свойство не задано, используется значение по умолчанию (см. руководство по установке <i>MagiCAD Installation Guide</i>)</p>
DIR_3DSYMBOLS	Адрес расположения 3D-символов (блоков), «Электроснабжение»	<p>Внимание: если свойство не задано, используется значение по умолчанию (см. руководство по установке <i>MagiCAD Installation Guide</i>)</p>
DIR_USERSYMBOLS	Адрес расположения пользовательских символов, «Электроснабжение»	<p>Внимание: если свойство не задано, используется значение по умолчанию (см. руководство по установке <i>MagiCAD Installation Guide</i>)</p>
DIR_PRODUCT	Адрес расположения баз данных оборудования	<p>Внимание: если свойство не задано, используется значение по умолчанию (см. руководство по установке <i>MagiCAD Installation Guide</i>)</p>
DIR_DEFAULTPROJ	Адрес по умолчанию для расположения шаблонов проекта	<p>Внимание: если свойство не задано, используется значение по умолчанию (см. руководство по установке <i>MagiCAD Installation Guide</i>)</p>
DIR_PROPERTY_SET_CFG	Адрес по умолчанию для конфигураций наборов данных функций экспорта	<p>Внимание: если свойство не задано, используется значение по умолчанию (см. руководство по установке <i>MagiCAD Installation Guide</i>)</p>

EXPORT_CONFIGURATIONS	Файл конфигурации для MagiCAD Export, используемый по умолчанию	Внимание: если свойство не задано, используется значение по умолчанию (MagiCAD_Export.ini в папке Configurations; см. руководство по установке <i>MagiCAD Installation Guide</i>)
LICENSE_SERVER	Сервер(ы) сетевых лицензий, заданные в формате port@host. Несколько серверов указываются через точку с запятой.	
INSTALL_CFU	Установить утилиту проверки обновлений (<i>Check for Updates</i>) 0=нет, 1=да	1
INSTALL_LMU	Установить Менеджер управления лицензиями (<i>License Management Utility</i>) 0=нет, 1=да	1
INSTALL_PM	Установить Менеджер плагинов (<i>Plugin Manager</i>) 0=нет, 1=да	1

Примеры командных файлов сценариев установки

Данный пример сценария устанавливает 64-разрядную версию MagiCAD на AutoCAD 2020:

```
msiexec /i "MagiCAD 2020 for AutoCAD.msi" /qb INSTALL_R23=1  
ACAD_REG_R23_VER1="R23.1" ACAD_REG_R23_VER2="ACAD-3001:409"
```

Данный пример сценария устанавливает 64-разрядную версию MagiCAD на AutoCAD 2016. Язык пользовательского интерфейса – китайский. Программа использует сетевые лицензии, расположенные на server1 (номер порта не указан):

```
msiexec /i "MagiCAD 2020 for AutoCAD.msi" /qb INSTALL_R20=1  
ACAD_REG_R20_VER1="R20.1" ACAD_REG_R20_VER2="ACAD-F001:409" UI_LANGUAGE=1539  
LICENSE_SERVER="@server1"
```

Установочные пакеты для дополнительных инструментов поставляются вместе с установочным пакетом MagiCAD. Необязательно, но рекомендуется установить следующие приложения: MagiCAD Connect, MagiCAD Create.

```
msiexec /i "MagiCAD Connect for AutoCAD 2020.msi" /qb  
msiexec /i "MagiCAD Create.msi" /qb
```

УСТАНОВОЧНЫЙ ПАКЕТ EXE

Свойства установки *MagiCAD 2020 for AutoCAD.exe* с использованием командной строки ограничены выбором языка пользовательского интерфейса и расположения установки.

Свойство	Назначение	Значение по умолчанию
InstallFolder	Директория, куда устанавливается программа.	C:\Program Files\MagiCAD Внимание: может варьироваться в зависимости от языка операционной системы.
Language	Язык пользовательского интерфейса программы. 1512=English (английский) 1528=Russian (русский) 1539=Chinese (китайский)	1512
Если в качестве языка интерфейса выбран китайский, программа по умолчанию будет использовать сервер в Китае для загрузки баз данных. При необходимости эти настройки можно изменить позже.		

Примеры командных файлов сценариев установки для установочного пакета .exe

Установка в недиалоговом режиме в директорию по умолчанию, язык пользовательского интерфейса – английский:

```
"MagiCAD 2020 for AutoCAD.exe" /silent
```

Установка в недиалоговом режиме, язык пользовательского интерфейса – русский, директория установки задается пользователем:

```
"MagiCAD 2020 for AutoCAD.exe" /silent /Language=1528  
/InstallFolder="C:\Program Files\MagiCAD_ru"
```

Установка пакета исправлений в недиалоговом режиме

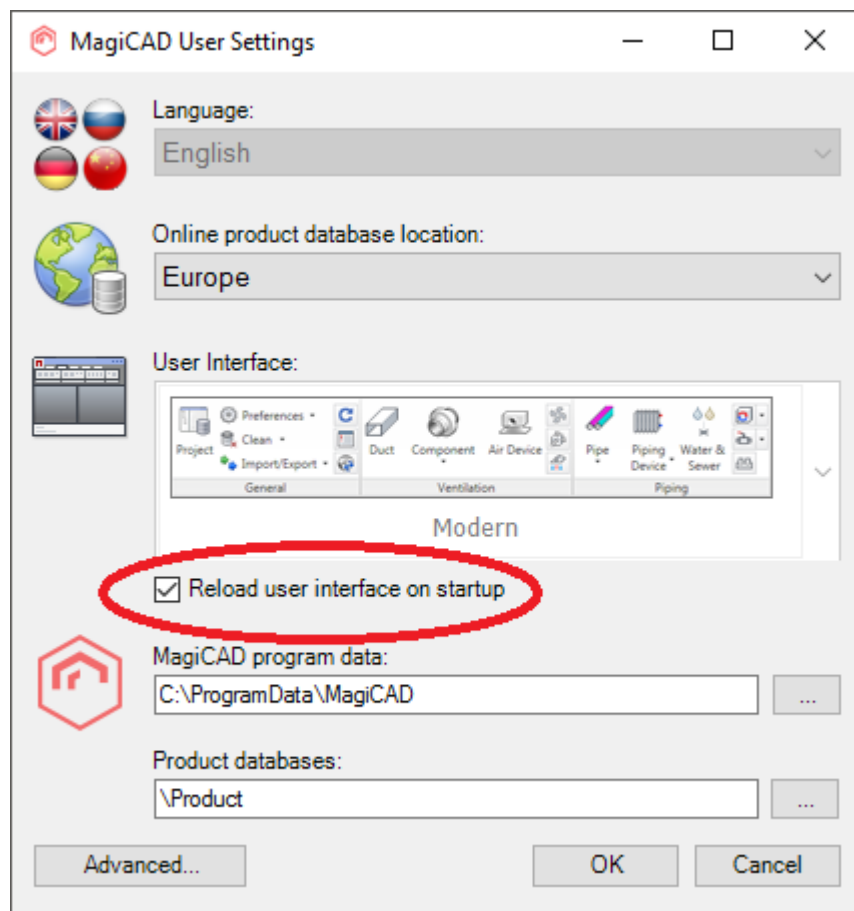
Для пакетов исправлений нельзя задавать параметры, но их можно устанавливать в недиалоговом режиме:

```
"MagiCAD 2020 for AutoCAD Patch.exe" /silent
```

ЧАСТО ЗАДАВАЕМЫЕ ВОПРОСЫ

КАК ОТОБРАЗИТЬ ПРОПАВШИЕ ВКЛАДКИ ЛЕНТЫ МЕНЮ MAGICAD?

- Закройте MagiCAD
- Запустите менеджер настроек пользователя MagiCAD (*MagiCAD User Settings*) в папке *MagiCAD | MagiCAD for AutoCAD - Utilities | User Settings* на рабочем столе.
- Выберите опцию *Reload user interface on startup* (Перезагрузить интерфейс пользователя при запуске).
- Нажмите ОК и перезапустите MagiCAD.



КАК ПРОВЕРИТЬ УСПЕШНО ЛИ УСТАНОВЛЕН ПАКЕТ ОБНОВЛЕНИЙ? НЕВОЗМОЖНО НАЙТИ ПАКЕТ В РАЗДЕЛЕ «ПРОГРАММЫ И КОМПОНЕНТЫ».

После установки пакета обновлений имя программы MagiCAD в разделе «Программы и компоненты» (Programs and Features) остается без изменений, однако номер версии программы будет обновлен.

Также обновляется номер версии программы, который отображается в столбце «Комментарии» раздела «Программы и компоненты», например, MagiCAD Release: 2020.

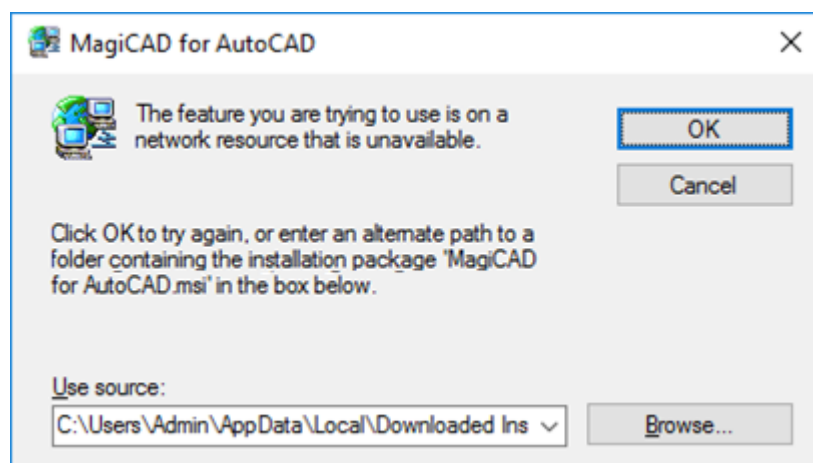
Если столбец «Комментарии» в диалоговом окне раздела «Программы и компоненты» не отображается, щелкните правой кнопкой мышки на панели заголовков, выберите опцию «Больше», поставьте флажок в поле «Комментарии» и нажмите «ОК».

КАК ДЕИНСТАЛЛИРОВАТЬ ПАКЕТ ОБНОВЛЕНИЙ?

Невозможно деинсталлировать только пакет обновлений. Удаление MagiCAD из раздела «Программы и компоненты» удаляет программу MagiCAD полностью.

ПРОГРАММА УСТАНОВКИ НЕ НАХОДИТ УСТАНОВОЧНЫЙ ПАКЕТ

При отсутствии каких-либо установленных файлов на компьютере программа установки будет пытаться исправить установку. Если установочный пакет не удастся найти автоматически, программа выдаст диалоговое окно, в котором пользователь может указать расположение установочного пакета.



Нажмите *Browse* (Обзор) и выберите месторасположения установочного пакета MagiCAD .MSI: C:\Users\\AppData\Local\Temp\
Выберите файл .MSI и нажмите OK.

Если вы установили пакет .MSI вместо .EXE, пакет установки может находиться не на вашем компьютере. Попробуйте определить местоположение пакета установки, например, в том же месте, откуда была изначально запущена процедура установки. Если определить местоположение пакета .MSI невозможно, загрузите новый установочный пакет .MSI в Центре загрузки MagiCAD. Установочный пакет должен точно соответствовать уже установленному.